



# **SZÉKKUTAS NEVELÉSI-OKTATÁSI INTÉZMÉNYÉNEK FELÜLVIZSGÁLATA**

**2011.**

---

4028 Debrecen, Zákány u. 5., Telefon: 52/541-441, Fax: 52/541-473  
e-mail: [info@hunniareg.hu](mailto:info@hunniareg.hu), web: [www.hunniareg.hu](http://www.hunniareg.hu)  
OM azonosító: 200296, felnőttképzési nyilvántartási szám: 09-0285-04  
intézmény-akkreditációs lajstromszám: AL-2069



# SZÉKKUTAS NEVELÉSI-OKTATÁSI INTÉZMÉNYÉNEK FELÜLVIZSGÁLATA

## 1. Önkormányzati feladat-ellátási kötelezettség

A hazai közoktatás-irányítási rendszerben a települési önkormányzatok felelősek az oktatásért. Az önkormányzati törvény azonban feladat-ellátási felelősséget, nem pedig intézmény-fenntartási kötelezettséget ír elő.

Az iskolafenntartó önkormányzatoknak a működtetés megterhelő feladatot jelent. Az állami normatívákat jelentős, egyre növekvő összegű hozzájárulással kell kiegészíteniük, miközben óvodáik, iskoláik érdemi intézményi bevétellel nem rendelkeznek.

Az önkormányzatok más önkormányzattal való együttműködés, társulás útján is elláthatják feladatukat. Ez elsősorban a kistételepülések helyzetét könnyítheti meg, de kedvező a városoknak is, mert további kiegészítő támogatáshoz juthatnak. A közös feladatellátással az intézmények gazdaságilag hatékonyabban működtethetők, a magasabb szakos ellátással, bővülő programkínálattal javul a szakmai színvonal, ezáltal a társadalmi, területi egyenlőtlenségek is csökkenthetőek.

Napjainkban az önkormányzatok közötti társulásoknak jelentős szerepe van, illetve lehet a kötelező és nem kötelező feladatellátásban, a települési, térségi hátrányok csökkentésében is.

A hátrányos helyzet kialakulásának egyik lényeges összetevője a települési egyenlőtlenség, amit településközi együttműködéssel, településközi társulással, a településeket, intézményeket, tanulói csoportokat támogató kompenzáló rendszerekkel és különböző célprogramokkal lehet bizonyos fokig ellensúlyozni.

## 2. A szakértői vizsgálat célja

Javaslatként Székkutas közoktatási intézményének racionalizálására:

- A feladatellátás költséghatékonyabb módon történő szervezése;
- A gyermekek, tanulók számára a jelenleginél optimálisabb szolgáltatás-szervezés;
- Az esélyegyenlőség megteremtése;
- A közoktatási esélyegyenlőségi intézkedési tervben megfogalmazott elvek végrehajtásának lehetőségei;
- A minőségi oktatás megteremtésének lehetőségei;
- Ajánlást tenni a település önkormányzatának a közoktatási intézmény hatékony működtetésére.

## 3. Alkalmazott módszerek

### 3.1 Dokumentumelemzés

- Székkutas község önkormányzatának Közoktatási esélyegyenlőségi helyzetelemzése és intézkedési terve;
- A Hódmezővásárhelyi Többcélú Kistérségi Társulás Közoktatási esélyegyenlőségi helyzetelemzése és intézkedési terve
- Csongrád Megye Közoktatás-fejlesztési Terve;
- Székkutas község Önkormányzatának döntés-előkészítést szolgáló feladat-ellátási, intézményhálózat működtetési és fejlesztési terve minőségirányítási programja;
- A közoktatási intézmény alapító okirata;
- Székkutasi ÁMK pedagógiai és művelődési programja;

### 3.2 Intézményi statisztikai adatok elemzése

- A Székkutas Önkormányzata által biztosított adatok

### 3.3 Egyeztetések, megbeszélések

### 3.4 Folyamatos kapcsolattartás (telefon, e-mail)

## 4. Helyzetelemzés

### 4.1. Székkutas demográfiai helyzete

Székkutas a hódmezővásárhelyi kistérséghez tartozó település, melynek területe 70 781 ha. Ennek a területnek több mint 17,5%-kát foglalja el a falu.

#### A lakónépesség számának alakulása

Tényadatok (fő)				Becsült adatok (fő)
1990	1999	2006	2010	2020
2745	2634	2461	2363	2 250

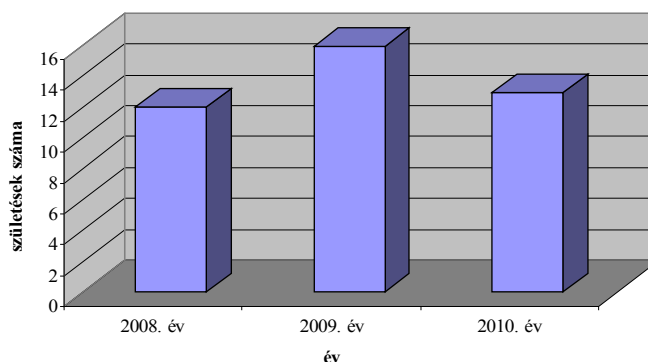
A legproblematikusabb, kedvezőtlen tendencia a kistérségben, így Székkutason is a természetes szaporodás - azaz a születések és halálozások viszonyozása - kedvezőtlen trendje, melyet csak áttételesen, hosszabb időtávon lehet befolyásolni.

A demográfiai adatokból megállapítható, hogy a magyarországi tendenciához hasonlóan Székkutason is csökken a lakosság száma.

Székkutas Község Önkormányzatának Polgármesteri Hivatala népesség-nyilvántartási adatai alapján a születések száma:

2008. évben	12 fő
2009. évben	16 fő
2010. évben	13 fő

Születések számának alakulása 2008-2010.



A fenti adatok is igazolják, hogy a település korfa szerint öregedést mutat.

## A külterületi népesség alakulása

Település	Tényadatok (fő)			
	1990	1999	2006	2010
Székkutas	904	810	840	586
<b>Kistérség összesen</b>	12 814	6 660	3 747	4 329

A település kiterjedt külterülettel rendelkezik, ahol számottevő tanyavilág van. A tanyák infrastrukturális állapota rossz, és az ott élők szociális segítségnyújtásra szorulnak. A Közoktatási esélyegyenlőségi terv adatai szerint a külterületen élő gyermekeknek kevesebb, mint fele jár óvodába 2006-ban. Ezeken az adatokon már sikerült javítani. Az óvodába járók csaknem fele hátrányos helyzetű. Az általános iskolás korú tanulók közül is számottevő a külterületen élő hátrányos helyzetűek száma.

	2006. évben	2010. évben
Külterületen élő óvodás korú gyermekek száma/ebből HH/HHH	55/21	13/7/3
Külterületen élő általános iskolás gyermekek száma/ebből HH/HHH	65/-	34/17/2

## Munkanélküliek száma Székkutason

	Regisztrált munkanélküliek száma, nő	Regisztrált munkanélküliek száma 180 napon túl, nő	Regisztrált munkanélküliek száma, férfi	Regisztrált munkanélküliek száma összesen
<b>2000-ben</b>	31	16	41	72
<b>2010-ben</b>	87	41	77	164

A gyermekek 40%-a után igényelnek gyermekvédelmi kedvezményt. Feltűnő adat, hogy míg 2006-ban csupán 1 szülő nyilatkozott a halmozottan hátrányos helyzetéről, 2010-ben 16 fő. Ez a tény azt mutatja, hogy az érintett szülőket nem sikerült teljes körűen megérteni a nyilatkozatás szükségességéről. Különösen fontos ez a külterületen élő gyermekek tekintetében, ahol hangsúlyozottan figyelmet kell fordítani a beövödáztatásra.

## 4.2. Közoktatási feladatellátás

A nevelési-oktatási intézményt igénylő korosztály több szempontú ellátását konkrétan a következő önkormányzati intézmény látja el:

### Székkutasi Általános Művelődési Központ

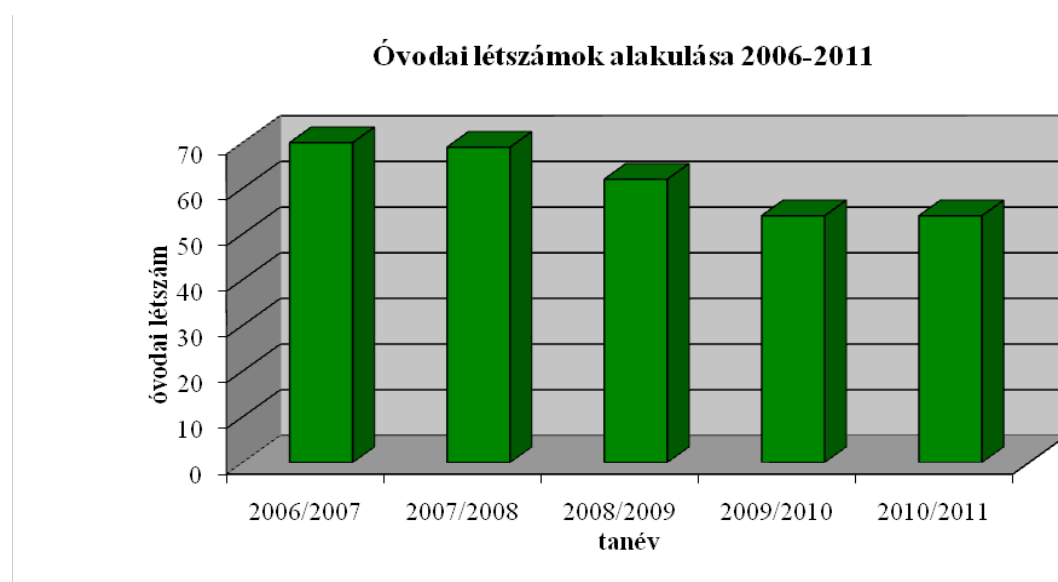
- Gregus Máté Általános Iskola
- Napközi otthonos Óvoda
- Művelődési Ház és Könyvtár

#### 4.2.1. Óvodai nevelés

Az Általános Művelődési Központban működő napközi otthonos óvoda biztosítja a 3-7 éves gyermekek harmonikus fejlődését.

#### *Az óvodai csoportba járó gyermekek száma*

	2006/2007	2007/2008	2008/2009	2009/2010	2010/2011
<b>Kiscsoport</b>	25	21	15	15	18
<b>Középső csoport</b>	20	23	22	19	19
<b>Nagycsoport</b>	25	25	25	20	17
<b>Összesen</b>	<b>70</b>	<b>69</b>	<b>62</b>	<b>54</b>	<b>54</b>



A napközi otthonos óvodába felvehető maximális gyermeklétszám az alapító okiratban foglaltak alapján 75 fő. A fenti adatok jól mutatják, hogy a **2006/2007-es tanévben a csoportokba járó gyermekek száma megközelítette a megállapított férőhelyek számát.** A tényleges létszám a

**kiinduló érték adataihoz képest a 2009/2010-es illetve a 2010/2011-es tanévben 16 fővel, azaz 23%-kal csökkent.**

A kiscsoportosok száma 2006/2007-ben 25 fő, a 2010/2011-es tanévben 18 fő. Vagyis **az óvodába érkezők száma öt tanév tekintetében 28%-kal csökkent.** Ha az adatokat összevetjük a 2008-2010 közötti születések számával az intézménybe érkező gyermekek létszámának alakulásában további fogyásra lehet számítani.

**A férőhelyek szerinti kihasználtság jelenleg 72%.**

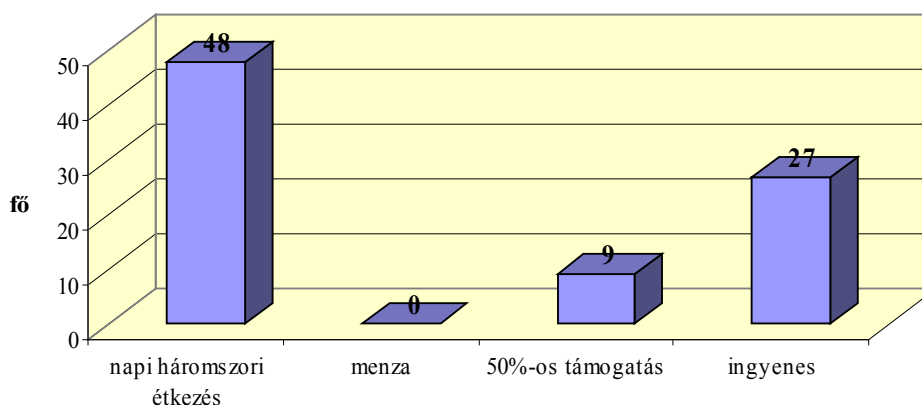
#### *HH HHH SNI gyermekek*

	<b>Tényleges létszám</b>	<b>HH létszám/aránya</b>	<b>HHH létszám/arány</b>	<b>SNI létszám/arány</b>
<b>2009/2010</b>	54 fő	20 fő/37%	3 fő/5%	4 fő/7,4%
<b>2010/2011</b>	54 fő	20 fő/37%	5 fő/9,2%	1 fő/1,8%

#### *Étkezők száma*

<b>Napi háromszori étkező</b>	48 fő
<b>Menzás</b>	0 fő
<b>50%-os támogatásban részesülő</b>	9 fő
<b>100%-os támogatásban részesülő</b>	27 fő
<b>Összesen</b>	<b>84 fő</b>

### Étkezők száma az óvodában



Az óvodában étkező gyermekek támogatási megoszlása utal a családok anyagi és szociális helyzetére. **Az ingyenesen étkezők magas száma az önkormányzattól plusz költségek bevonását igényli.**

Az óvoda épületében Hódmezővásárhely Megyei Jogú Város Címzetes Főjegyzője által kiadott határozatlan idejű működési engedély alapján üzemelteti a település a Családi Napközit. Működési formáját tekintve gyermekjóléti, gyermekvédelmi szolgáltató tevékenység. Célja a gyermekek napközbeni ellátása.

A jogszabályok szerint 5-7 18 hónap és 3 éves kor közötti gyermekek ingyenes gondozását ellátó rendszer.

A székkutasi családi napközi az engedélyezett létszámnak megfelelően évente 7 gyermek után igényel központi normatívát.

A szociális ellátó rendszer hozzájárul az óvodás kor előtti időszak szocializációs folyamatainak erősítéséhez.

A közoktatási esélyegyenlőségi helyzetelemzés megállapításai valamint a településen élő családok szociális mutatói alapján megállapítható, hogy már az óvodás kor előtt figyelmet kell fordítani a gyermekek gondozására. Az óvodai időszakban pedig kiemelt feladat az egyéni bánásmód kialakítása annak érdekében, hogy az iskolai időszakban megfelelő színvonalú oktatás mellett a gyermekek alkalmassá váljanak a városi középiskolai oktatásba való belépésre.

#### **4.2.2 Általános iskolai nevelés**

##### ***Gregus Máté Általános Iskola bemutatása***

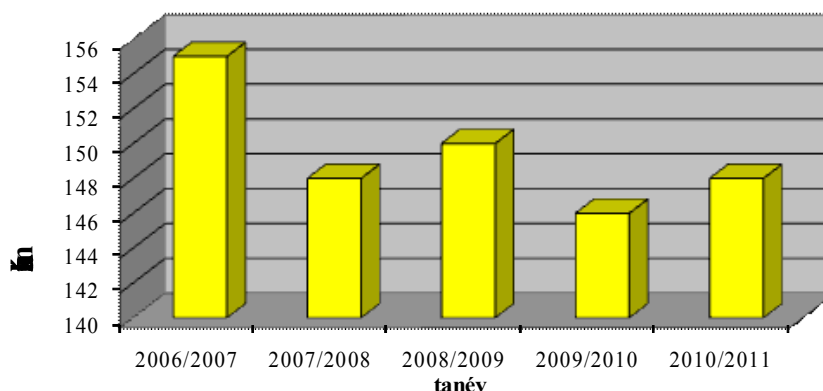
A Gregus Máté Általános Iskola Székkutas község 8 évfolyamos általános iskolája. Pedagógiai munkájára hatással volt a TÁMOP 3.1.4-es pályázati program, mely keretében az intézményben bevezetésre került a kompetencia alapú oktatás.

Az iskola főépületén 133 millió forint összegű infrastrukturális beruházás történt, ezáltal korszerű feltételek mellett zajlik az intézményben az oktatás.

#### ***Tanulói adatok***

Évfolyamok	2006/2007	2007/2008	2008/2009	2009/2010	2010/2011
1.	18	20	22	23	22
2.	14	18	18	20	20
3.	19	14	18	18	20
4.	24	17	14	18	18
5.	21	19	16	14	18
6.	23	21	19	16	14
7.	15	23	19	18	18
8.	21	16	24	19	18
<b>Összesen</b>	<b>155</b>	<b>148</b>	<b>150</b>	<b>146</b>	<b>148</b>

**Tanulólétszámok alakulása 2006-2011**



Az általános iskolába felvehető maximális gyermeklétszám az alapító okiratban foglaltak alapján 200 fő. A 2006/2007-es tanévhez képest a 2010/2011-es tanév tanuló létszáma 5%-kal csökkent.

**Ha a férőhely kihasználtságot vizsgáljuk, megállapíthatjuk, hogy a kiinduló évben 77,5%-os, míg a célévben 74%-os.**

Az óvodai adatok 13 beiratkozó első osztályost vetítenek elő. Az adatok alapján levonható az a következtetés, miszerint a felújított épület kihasználtsága folyamatosan csökken. A 2011/2012-es tanévben így a kihasználtság 71,5%-ra módosul.

**Az egy pedagógusra jutó átlagléttség 2008-2011**

Tanév	Tanulólétszám (fő)	Pedagógus létszám (fő)	Egy pedagógusra jutó tanulólétszám (fő)
2008/2009.	150	19	7,89
2009/2010.	146	18	8,11
2010/2011.	148	16,75	8,83



*Az átlagléttség számítása esetén nem vesszük figyelembe a fejlesztő pedagógust miután speciális feladatot lát el.*

### Az egy pedagógusra jutó tanulók száma Magyarországon és az OECD-országok átlagában

Megnevezés	2000		2003		2005	
	OECD	Magyarország	OECD	Magyarország	OECD	Magyarország
Óvoda (ISCED 0)	15,5	11,6	14,4	10,6	n. a.	10,5
Alsó tagozat (ISCED 1)	17,7	10,9	16,5	10,6	n. a.	9,4
Felső tagozat (ISCED 2)	15,0	10,9	14,3	10,6	n. a.	9,4
Középfok (ISCED 3)	13,9	10,4	13,0	13,2	n. a.	10,4

*Forrás: Education at a Glance, 2002; 2005; Oktatási adatok*

A táblázat adatai viszonyításként szolgálnak Székkutas község egy pedagógusra jutó átlagléttség számához.

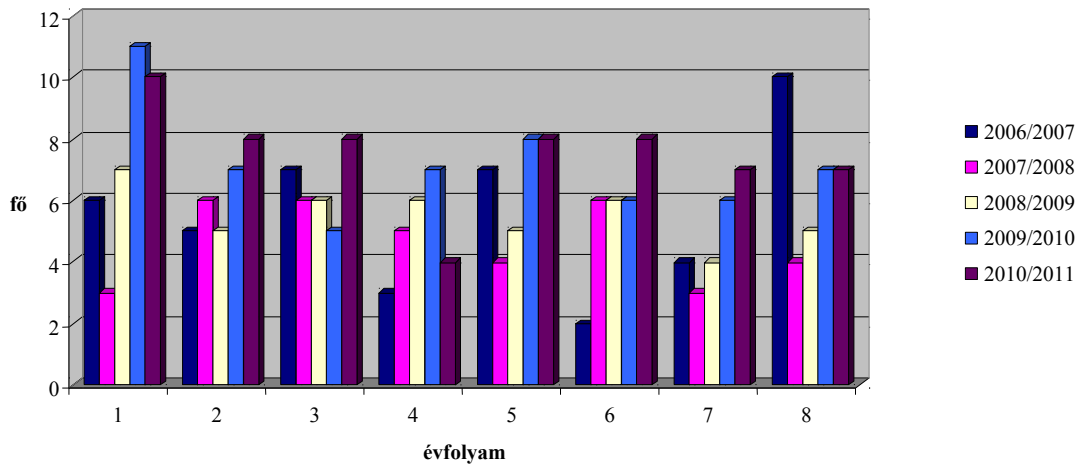
**Székkutas óvodájában az egy pedagógusra jutó átlagléttség szám 9 fő, az általános iskolában 8,83 fő.** Így elmondható, hogy mindkét közoktatási intézményben lényegesen elmaradnak az átlagléttség számok az országos és az OECD országok átlagaitól. Ha az átlagléttség számok nem érik el a kívánt szintet, és ez a tendencia folyamatosan romlik az önkormányzatnak egyre több saját forrást kell előteremtenie a működési feltételek megteremtéséhez.

### HHH, HH, SNI, BTMN tanulók létszámának alakulása 2006-2011

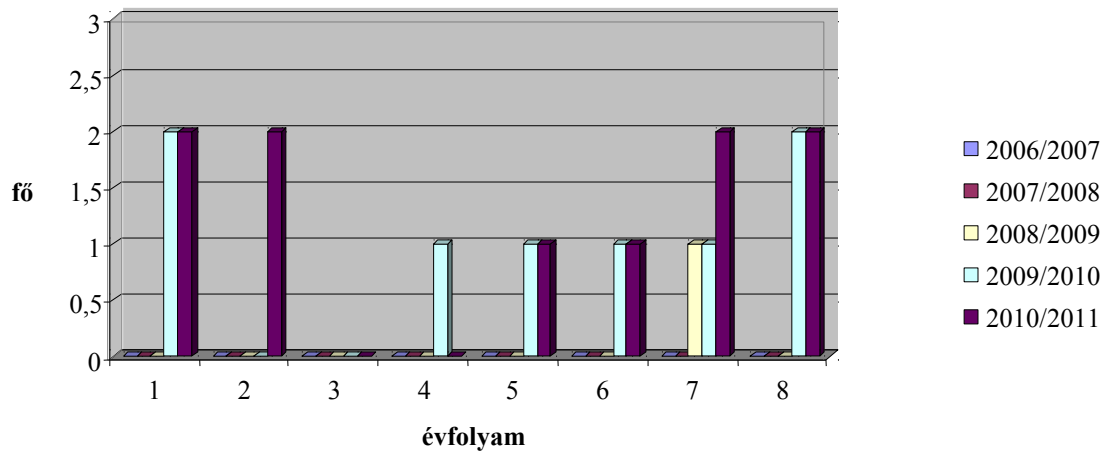
Gregus Máté Általános Iskola	2006/2007	2007/2008	2008/2009	2009/2010	2010/2011
HHH	0	0	1	8	10
HH	44	37	44	57	60
SNI	19	20	9	14	15
BTMN	3	3	5	15	11

	HH, HHH, SNI és BTMN tanulók aránya 2010/2011-ben	
HH	Összes tanulói létszám 148 fő	40,5%
HHH		6,7%
SNI		10%
BTMN		7,4%

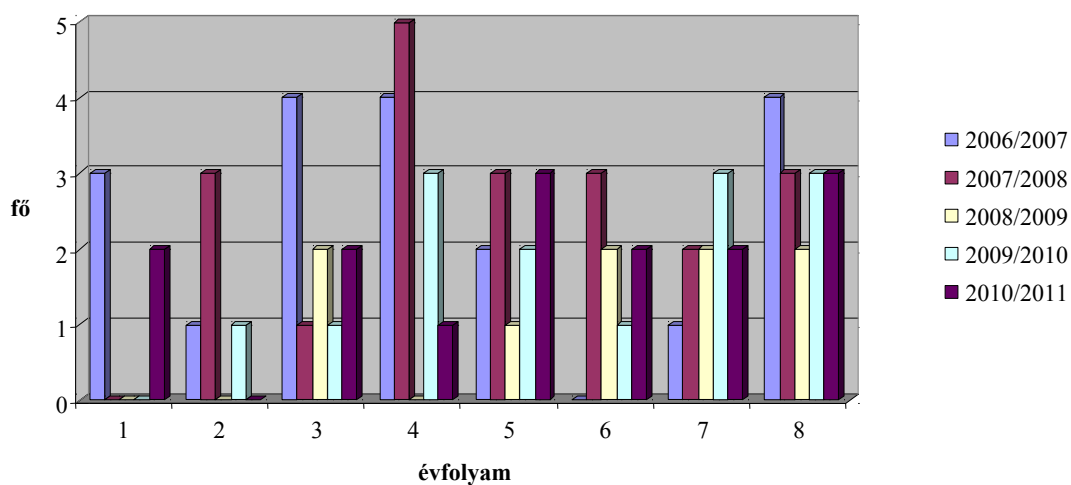
**HH tanulók létszáma 1-8. évfolyam (2006-2011)**



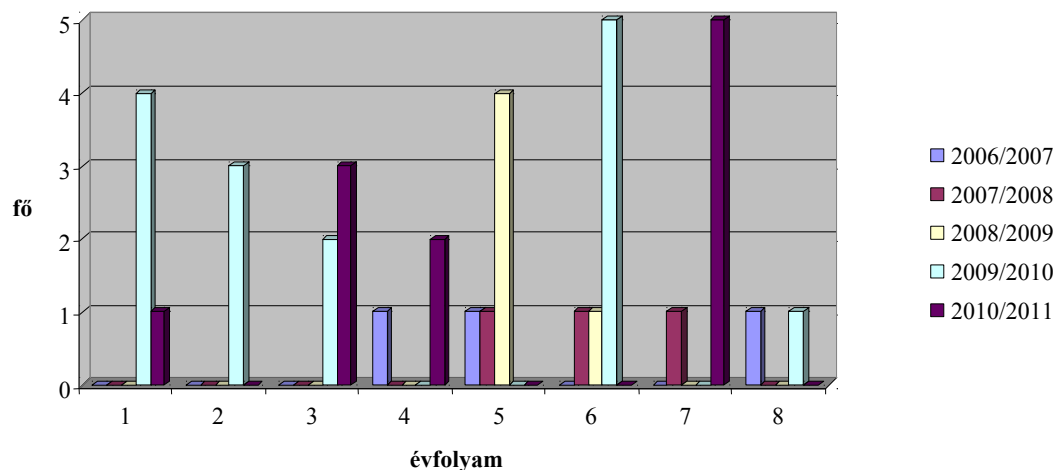
**HHH tanulók létszáma 1-8. évfolyam (2006-2011)**



**SNI tanulók létszáma 1-8. évfolyam (2006-2011)**



**BTMN tanulók létszáma 1-8. osztály (2006-2011)**



A település közoktatási esélyegyenlőségi terve kockázatként rögzíti, hogy a rendszeres gyermekvédelmi kedvezményt igénylő szülők nem megfelelő számban nyilatkoztak iskolai végzettségükről. A táblázatban foglalt adatok alátámasztják az intézkedési terv megállapítását. A tudatos feltáró munkának köszönhetően az idei tanévben a HHH-s gyermekek száma a HH-s adatokhoz képest arányosabb. Ennek ellenére elengedhetetlen a további pontosítás.

A hátrányos és a halmozottan hátrányos helyzetű gyermekek felzárkóztatása szükségessé teszi az integrációs pedagógiai rendszer beépítését az iskola pedagógiai programjába. Segítségével garantálhatóak az esélyegyenlőség elvei, színvonalassá tehető az intézmény oktató-nevelő munkája. A 2009/2010-es tanévben megvalósított TÁMOP 3.1.4-es projekt fenntartási időszaka szükségessé teszi az IPR bevezetését, melyre a pályázati program továbbképzései felkészítették a pedagógusokat. A programhoz a 2007/2008-as tanévtől képesség-kibontakoztató támogatás igényelhető.

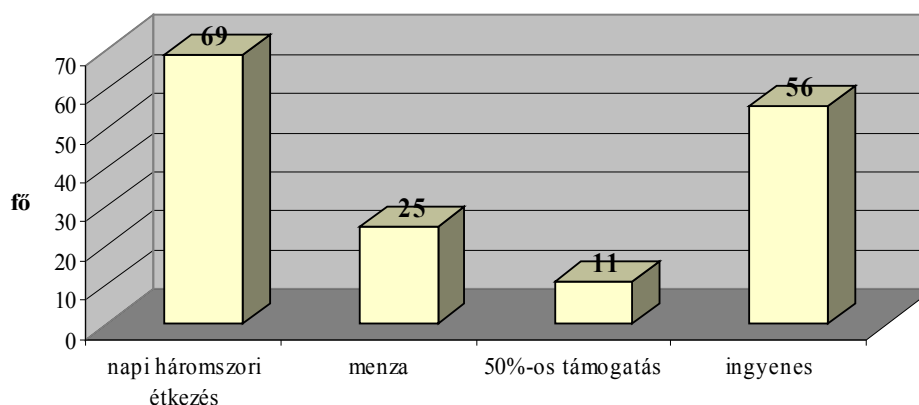
A fent említett dokumentum rögzíti azt is, hogy az általános iskolában **az SNI tanulók száma magasabb az országos átlagnál**. A 2010/2011-es adatok szerint ez az arány 10%, mely indokolja, hogy az intézmény pedagógiai munkájában fokozott figyelmet kapjon a sajátos nevelési igényű tanulók gondozása. Az egyéni fejlesztések biztosítása mellett a nevelőtestület minden tagjának fel kell készülnie a differenciált oktatásra, az újszerű oktatási eljárásokra, a hatékony módszertani elemek alkalmazására.

Az SNI státusz kialakulásának esélye preventív tevékenységekkel, korai fejlesztések megszervezésével csökkenthető. Az iskola által kidolgozott „Segítünk, ha te is akarsz!” című óvoda-iskola átmenetet támogató innovációs program Manó tanoda című ciklusa segíti a beilleszkedést. Emellett azonban szükség van az óvodát és az iskolát összekötő Difer mérési rendszer kiszélesítésére, valamint a mérési eredményeken alapuló egyéni fejlesztések megszervezésére mindkét intézménytípusban.

### ***Napközi***

Az intézményben 3 napközis csoport működik. Az alsó tagozaton 1-2. évfolyamon illetve a 3-4. évfolyamon összevonva 2 csoportban 64 gyermek tanul. A felső tagozaton egy 32 fős tanulószobai csoportban készülnek délutánonként a diákok.

**Étkezők száma az iskolában**



Az iskola 94 tanulója veszi igénybe a közétkeztetést. Ebből 11 gyermek 50%-os támogatásban részesül, a háromszori étkezésben részt vevők 81,1%-a pedig ingyenesen eszik. Az adatok az óvodai megállapításhoz hasonlóan a település szociális helyzetére utalnak.

### ***Kompetencia mérések eredménye***

	Pontszám	CSH index	Elmaradás a várható eredményekhez képest – országos átlageredmény	Elmaradás a várható eredményekhez képest - községi iskola
Matematika 8. évfolyam 2009.	471	-	-13	+11
Matematika 8. évfolyam 2010.	1554	-0,752	-68	-18
Szövegértés 8. évfolyam 2009.	507	-	+5	+35
Szövegértés 8. évfolyam 2010.	1559	-0,752	-24	+35

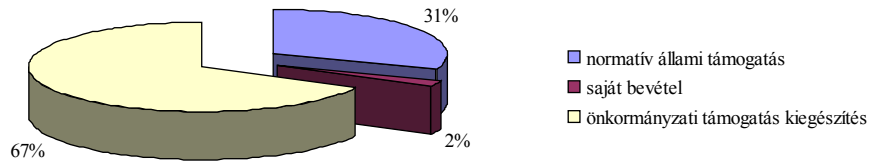
A közoktatás jelen rendszere megkívánja az intézményektől, hogy ismeretbe ágyazott képességfejlesztést folytasson. A készség- és képességfejlesztésen alapuló kompetencia alapú oktatás objektív tényekre épülő mérési eredményeket feltételez, mely ma az országos kompetencia mérésekben testesül meg. A Gregus Máté Általános Iskola matematikai és szövegértés mérés eredményei az intézménytípusnak megfelelő szintet mutat. **Figyelmet kell azonban fordítani a családi háttérindex alapján elvárható eredmények, valamint az egyéni teljesítmények javítására.**

## 5. A székkutasi önkormányzat által ellátott közoktatási feladatok gazdasági elemzése

### *A működési költségek forrásmegoszlása az általános iskolában*

2010.	Normatív állami támogatás	Saját bevétel	Önkormányzati támogatás kiegészítés	Össz. bevétel
<b>Működési bevételek Ft-ban</b>	30 358 000	2 111 000	66 832 000	<b>99 301 000</b>
<b>Működési bevételek %-ban</b>	30,57%	2,13%	67,3%	-

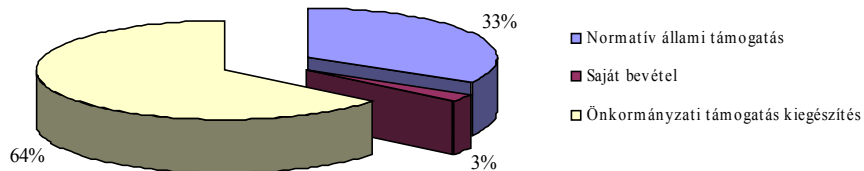
**Normatív állami támogatásban részesülő közoktatási intézmények 2010. évi  
forrásmegosztása**



**A működési költségek forrásmegoszlása az óvodában**

2010.	Normatív állami támogatás	Saját bevétel	Önkormányzati támogatás kiegészítés	Össz. bevétel
<b>Működési bevételek Ft-ban</b>	13.581.000	1.031.590	26.287.000	40.899.590
<b>Működési bevételek %-ban</b>	33,21%	2,77%	58,49%	-

**Működési költségek forrásmegoszlása az óvodában**



A csökkenő gyermeklétszám és a kiadásokkal szemben álló bevételi oldalon jelentkező állami normatíva mértéke a működtetés racionális átgondolására engednek következtetni.

**Az ÁMK-ban alkalmazásban lévő dolgozók száma**

	Óvoda	Általános iskola
<b>Pedagógus</b>	5 fő+1 prémiuméves pedagógus	18 fő
<b>Technikai dolgozók</b>	3 fő+ 2 fő családi napközi	5 fő

Az intézmény költségvetésének 49,6 %-át teszi ki a munkabérek finanszírozása. A bérjellegű kifizetések mértéke összefüggésben áll az alkalmazott létszámmal, az intézményben dolgozók átlagéletkorával, mely az óvoda esetében 52 év, az általános iskolában 48 év.

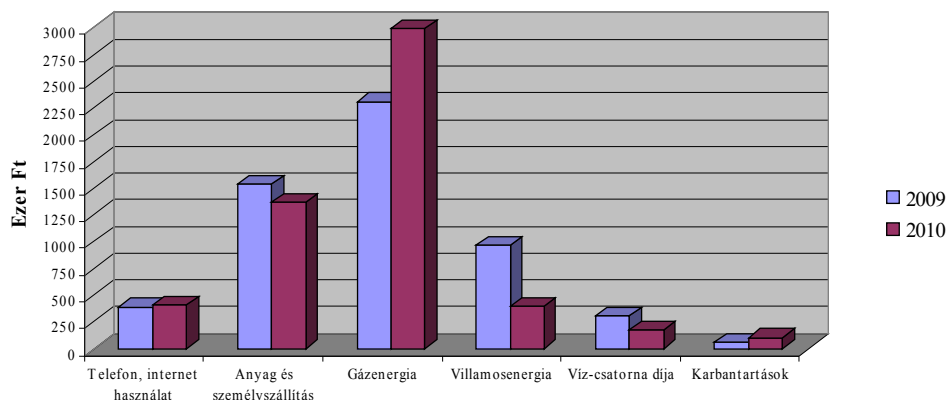
A lehívható központi normatíva tehát csak a bérek 63,18%-át fedezi – beleértve a családi napközit is -, így a bérköltségek 36,82%-át valamint a működési költségeket önkormányzati forrásból finanszírozza a település.

#### *Működési kiadások alakulása az általános iskolai intézményegységben*

<b>Működési költségek alakulása 2009-2010</b>			
<b>ezer forintban</b>			
	<b>2009</b>	<b>2010</b>	<b>változás %-a</b>
<b>Telefon, internet használat</b>	389	411	106
<b>Anyag és személyszállítás</b>	1543	1374	89
<b>Gázenergia</b>	2311	2993	130
<b>Villamosenergia</b>	965	394	41
<b>Víz-csatorna díja</b>	309	176	57
<b>Karbantartások</b>	63	105	167

2009-ben a DAOP-os beruházás mutatkozik meg a villamos energia fogyasztáson

#### **Működési kiadások alakulása 2009-2010**

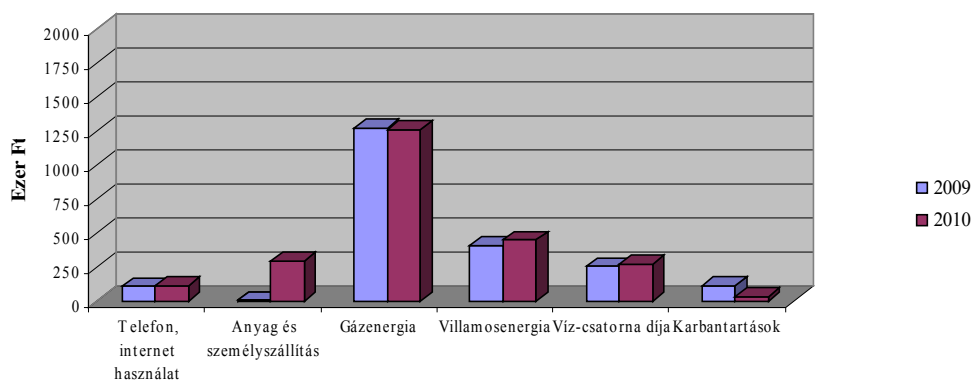


#### *Működési kiadások alakulása az óvodai intézményegységben*

<b>Működési kiadások alakulása 2009-2010.</b>			
<b>ezer forintban</b>			
	<b>2009</b>	<b>2010</b>	<b>változás %-a</b>
<b>Telefon, internet használat</b>	110	113	103
<b>Anyag és személyszállítás</b>	4	299	7475
<b>Gázenergia</b>	1274	1260	99
<b>Villamosenergia</b>	411	448	109

Víz-csatorna díja	254	271	107
Karbantartások	116	33	28

Működési kiadások alakulása 2009-2010



A működési költségek vizsgálata szerint az iskolai intézményegységben jelentősen növekedett a gázenergia felhasználás és az ahhoz kapcsolódó költség. Az óvodai tételek 2010-ben zömében meghaladták az előző év összegeit. Kiugró az anyag- és személyszállítás soron történő felhasználás.



## 6. Megállapítások

1. Székkutas lakossága a hazai demográfiai helyzethez hasonlóan öregedő tendenciát mutat. Ez a születések alacsony számából ered, mely kihat a település közoktatási intézményeinek létszámára.
2. Az általános iskolában évről évre lassú létszámcsökkenés figyelhető meg. A 2011/2012-es tanév adatai várhatóan 5 fővel csökkennek, és a következő tanévre további csökkenéssel kell számolni.
3. Az óvodai csoportok létszáma alacsony. A kiscsoportba érkező gyermekek száma folyamatosan csökken. Hosszú távon ez kihat az általános iskolai tanulói létszámra is.
4. A férőhely kihasználtság, az egy pedagógusra jutó átlagléttség mutatja, hogy az iskola és az óvoda épület kapacitása kihasználatlan.
5. Az iskola 133 millió Ft összegű infrastrukturális fejlesztése nem eredményez költségcsökkenést. Egy épületből az oktatási feladatok kiszervezésre kerültek, a felújított épület alapterülete az eredetihez képest viszont nőtt. Ezzel párhuzamosan azonban nem várható a tanuló létszám növekedése. Ez a tény egy korszerű épület elnéptelenedéséhez vezethet.
6. Jelenleg állami normatívából az iskola és az óvoda működésének 30% körüli összege finanszírozható. Ha a gyermekek létszáma az elkövetkező években tovább fogy, úgy a fenntartónak további források bevonására lesz szüksége.
7. A halmozottan hátrányos helyzetű gyermekek feltérképezése elindult a településen. Az adatok további pontosítására van szükség. Az intézmény nem igényli az IPR alapú képesség-kibontakoztató támogatást.
8. Az óvodában és az iskolában magas az SNI gyermekek száma, akik különös gondozást igényelnek.
9. A közoktatási törvény 33. § (7) bekezdése alapján az általános művelődési központban egy pedagógiai-művelődési programot kell készíteni. A megkapott 2010-es pedagógiai és művelődési program nem tartalmazza az óvoda nevelési programját.
10. Az iskolaépület felújításához kapcsolódóan 21 millió forint összegben szakmai fejlesztés történt a TÁMOP 3.1.4-es pályázati program keretében, melynek fenntartása, továbbfejlesztése elengedhetetlen.
11. A TÁMOP 3.1.4-es program és a TIOP 1.1.1/07-es fenntartói pályázat mellett elsősorban a sportot támogató kisebb összegű pályázatok kerültek benyújtásra. Az elmúlt időszak Európai Unió pályázati lehetőségei közül más megvalósítását nem kezdeményezte az intézmény.

## 7. Javaslatok

A demográfiai változás, a tanulólétszám-csökkenés egyértelművé teszi, hogy el kell végezni bizonyos oktatásszervezési feladatokat.

Az átszervezés során a gyermekek, tanulók részére az optimális szolgáltatások megszervezése a legfontosabb szempont.

Ezt a feladatot a Köznevelési törvény alábbi paragrafusai egyértelműen kijelölik:

4.§ (7) A köznevelés szervezésében, irányításában, működtetésében, feladatainak végrehajtásában közreműködők döntéseik, intézkedéseik meghozatalakor a gyermek mindenek felett álló érdekeit veszik figyelembe. A köznevelésben a gyermek mindenek felett álló érdeke különösen, hogy

a) az e törvényben meghatározott szolgáltatásokat megfelelő színvonalon biztosítsák részére oly módon, hogy annak igénybevétele ne jelentsen számára aránytalan terhet,

b) az e törvényben meghatározottak szerint minden segítséget megkapjon képessége, tehetsége kibontakoztatásához, személyisége fejlesztéséhez, ismeretei folyamatos korszerűsítéséhez.

4/A§ (1) A köznevelés szervezésében, irányításában, működtetésében, feladatainak végrehajtásában közreműködők a gyermekekkel, tanulókkal kapcsolatos döntéseik, intézkedéseik meghozatalakor az egyenlő bánásmód követelményeit kötelesek megtartani.

(2) Az egyenlő bánásmód követelménye alapján a köznevelésben minden gyermeknek, tanulónak joga, hogy vele összehasonlítható helyzetben levő más személyekkel azonos feltételek szerint részesüljön velük azonos színvonalú ellátásban.

10.§(3) A gyermeknek tanulónak joga, hogy

a) képességeinek, érdeklődésének, adottságainak megfelelő nevelésben és oktatásban részesüljön, képességeihez mérten tovább tanuljon ...

A köznevelési esélyegyenlőségi intézkedési terv végrehajtása szempontjából a legfontosabb jogszabály:

11/1994. (VI.08.) MKM rendelet a nevelési oktatási intézmények működéséről és módosításai

1993. évi LXXIX. törvény a köznevelésről és módosításai

2003. évi CXXV. törvény az egyenlő bánásmódról és az esélyegyenlőség előmozdításáról

A jogszabályi előírásokat szem előtt tartva a községi köznevelési rendszer hatékony működése érdekében:

1. **A helyi önkormányzat jelenleg aránytalanul nagy anyagi terhet vállal fel intézményeinek működtetése céljából. Ezért átgondolandó az óvoda és az iskola más fenntartásba adási lehetőségeinek vizsgálata.** Lehetőségként merülhet fel az egyházi fenntartásba való átadás. Ebben az esetben azonban számolni kell azzal, hogy a kistélepeülésen egyetlen oktatási intézményen belül így nem biztosítható a különböző vallású és nézetű családok gyermekeinek együttnevelése. Továbbá számolni kell azzal, hogy a további finanszírozás az egyház és a jelenlegi fenntartó egyedi megállapodása alapján történik. Az egyháznak nem kötelező feladata oktatási intézmények működtetése, tehát azt bármikor visszaadhatja az eredeti fenntartónak.

2. **Javaslom az óvoda és az iskola kistérségi társulásban történő további működtetésének átgondolását.** A többcélú kistérségi társulások feladataik többségéhez magasabb összegű támogatást igényelhetnek a 2011/2012. tanévre, mint az előző években. Az előző tanévhez képest a legnagyobb arányban, közel 30%-kal nőtt a tagintézményi támogatás, valamint a nevelési tanácsadás, gyógypedagógiai tanácsadás, korai fejlesztés és gondozás, fejlesztő felkészítés, logopédiai ellátás, gyógytestnevelés pedagógiai szakszolgálatok ellátásához nyújtott támogatás. Így figyelembe véve, hogy a tagintézményi támogatás összege óvodás korú és az 1-4. évfolyamon tanuló gyermekek után 90.000 Ft/fő a székkutasi gyermekek létszáma (134 fő) alapján 12.060.000 Ft-tal növelhető a bevételi oldal. Amennyiben az intézmény kistérségi társulás tagintézményeként működik a sajátos nevelési igényű gyermekek ellátására plusz normatíva vonható be, a következő tételek alapján: továbbtanulási, pályaválasztási tanácsadás 2000 Ft/fő 18 nyolcadik évfolyamos tekintetében; nevelési tanácsadás, gyógypedagógiai tanácsadás, korai fejlesztés és gondozás, fejlesztő felkészítés, logopédiai ellátás, gyógytestnevelés – helyben történő ellátással 28.000 Ft/fő 15+1 fő előrevetített létszám mellett. Ezzel elérhető, hogy az SNI tanulók ellátása ne terhelje az intézmények költségvetését. Az együttműködés keretében tovább ésszerűsíthetők az intézmény költségsparaméterei. Emellett a városi intézményekkel történő együttműködés az oktatási intézmények szakmai fejlődését, a színvonalas oktatás feltételeinek megteremtését segíthetik.
3. Javaslom a közoktatási intézmények működési költségeinek további racionalizálását, az adható juttatások átgondolását.
4. Javaslom olyan pályázati lehetőségek felkutatását, melyek a megújuló energia hasznosítását teszik lehetővé.
5. Elengedhetetlen képviselőtestületi határozatba foglalni az intézmények engedélyezett létszámát, melyet mindenkor köteles betartani az ÁMK vezetősége, ettől eltérni csak abban az esetben lehetséges, ha azt egy újabb határozatban módosította a testület.
6. A csökkenő gyermeklétszám függvényében hosszú távon javaslom az óvoda és az iskola egy épületben történő működtetését, a szociális szféra szolgáltatási lehetőségeinek beszervezését az óvoda vagy az iskola épületébe.
7. Hosszú távon megfontolandó azoknak az egyedi oktatásszervezési lehetőségeknek a felkutatása, mely a környékből a településre vonzaná a gyermekeket.
8. Átgondolandó a település mezőgazdasági jellegének bevonása a helyi oktatásba.
9. A képesség-kibontakoztató normatíva igénylése, az IPR rendszer bevezetése elengedhetetlen. Az 5/2010. (I. 29.) esélyegyenlőséget, felzárkóztatást segítő támogatásokból a jogszabályban rögzítettek alapján az idei tanévben 22.300 Ft/fő támogatás mellett 16 fő után 356.800 Ft-ot, az általános iskolai pedagógusok illetménykiegészítésének összege 5-20% arány esetén 19.200 Ft/HHH tanuló támogatás mellett összesen 192.000 Ft-ot igényelhetett volna az intézmény.
10. Az oktatás színvonalának emelése, a finanszírozás megkönnyítése érdekében minden pályázati lehetőség meg kell ragadni.
11. Az iskolában megvalósított TÁMOP 3.1.4-es projekt fenntartására, valamint a kompetencia alapú oktatás kiszélesítésére vonatkozó intézkedési terv elkészítése szükséges.

12. Többcélú intézmények esetén, beleértve az általános művelődési központot szükséges az alapidokumentumok egységes szerkezetét kialakítani.
13. Az óvoda-iskola átmenet megerősítése szükséges egy egységes mérési rendszer bevezetésével.
14. Az országos kompetenciamérések eredményeinek vizsgálata alapján javaslom a fenntartónak az oktató-nevelő munka hatékonyságának további vizsgálatát.
15. Javaslom a pedagógusértékelés átgondolását. Az értékelésben kapjon prioritást az egyéni fejlesztések megszervezése, a kompetencia alapú oktatás módszertanának alkalmazása, az ifjúságvédelmi feladatok ellátása, a szociális kompetenciák fejlesztése. Kiemelt helyett foglaljon el a tehetséggondozásban való részvétel.

## **MELLÉKLETEK**

## Összesítő tábla (2010/2011)

Szempontok	Iskola	Óvoda
<b>Tanulói adatok</b>		
alapító okirat szerint férőhelyszám		
<b>összes tanulók száma</b>	<b>148</b>	<b>54</b>
HHH	10	5
HH	60	20
SNI	15	1
BTM	11	0
napközis tanulók száma	96	0
iskolaotthonban tanulók száma	0	0
<b>Foglalkoztatottak</b>		
<b>Tényleges pedagógus létszám</b>	<b>16,75</b>	<b>6</b>
Egy pedagógusra jutó létszám	8,83	9
határozatlan idejű	17	6
határozott idejű	1	0
40 éves munkaviszonnyal rendelkezik 2011-ben	1	0
prémium évek programban részt vesz	1	1
prémium évek programba beléphet 2011-ben	0	0
gyermek és ifjúságvédelmi felelős (órakedvezmény)	I.fé.:2ó, II.fé.:0ó	1
fejlesztő pedagógus	1	2 (megbízási szerződéssel külső szolgáltató)
könyvtáros (órakedvezmény)	I.fé.:3ó, II.fé.:0ó	0
pedagógiai asszisztens	0	0
tantárgyfelosztás alapján engedélyezett túlóra száma	I.fé.:29ó, II.fé.:30ó	0
igazgatóhelyettesek száma	1	0
<b>Technikai dolgozók</b>		
Tényleges technikai létszám	<b>3</b>	<b>5</b>
határozatlan idejű	3	5
határozott idejű	0	0
40 éves munkaviszonnyal rendelkezik 2011-ben	0	0
prémium évek programban részt vesz	0	0
prémium évek programba beléphet 2011-ben	0	0

--	--	--

**Többcélú kistérségi társulások közoktatási feladatainak támogatása a  
2011/2012. tanévben**

<b>Jogcím</b> (Költségvetési törvény 8.sz. melléklet III.rész)	<b>Normatív támogatás</b> (Ft/fő/tanév)	
	<b>Többcélú Kistérségi Társulás</b>	<b>Intézményi társulás</b>
<b>Közoktatási intézményi feladat</b>		
a) Bejáró gyermekek, tanulók alapján járó támogatás		
aa) Bejáró óvodába, 1-8. évfolyamra	100 000	
aa) Bejáró óvodába, 1.4. évfolyamra		70 000
aa) Bejáró 5-8. évfolyam		90 000
Ab) Helyi óvodás, 1-8. évfolyamos (legfeljebb a bejáró létszámig igényelhető)	50 000	
Ab) Helyi óvodás, 1-4. évfolyamos (legfeljebb a bejáró létszámig igényelhető)		35 000
Ab) Helyi 5-8. évfolyamos (legfeljebb a bejáró létszámig igényelhető)		45 000
b) Autóbusszal utaztatott gyermekek, tanulók alapján járó támogatás		
Ba) Autóbusszal utaztatott óvodás, 1-8. évfolyamos más településről		80 000
bb) Autóbusszal utaztatott óvodás, 1-8. évfolyamos külterületről		12 000
c) Egységes iskola 9-13. évfolyamára bejáró	100 000	
d) Tagintézményi támogatás (községi óvoda, 1-4. évfolyam)		90 000
e) Kistérségi tagintézményi támogatás		
Ea) Kistérségi tagintézmény (óvoda, 1-4. évfolyam)		21 000
Eb) Elmaradott településen tagintézmény (óvoda, 1-4. évfolyam)		25 200
<b>Közoktatási Szakszolgálati feladat</b>		
– Továbbtanulási, pályaválasztási tanácsadás	2 000	
– Nevelési tanácsadás, gyógypedagógiai tanácsadás, korai fejlesztés és gondozás, fejlesztő felkészítés, logopédiai ellátás, gyógytestnevelés	14 000	
– Nevelési tanácsadás, gyógypedagógiai tanácsadás, korai fejlesztés és gondozás, fejlesztő felkészítés, logopédiai	28 000	



ellátás, gyógytestnevelés – helyben történő ellátással		
--------------------------------------------------------	--	--